

	<p><b>Министерство образования и науки Республики Хакасия Государственное бюджетное профессиональное образовательное учреждение Республики Хакасия «Черногорский горно-строительный техникум»</b></p>
	<p><b>ФОНД ОЦЕНОЧНЫХ СРЕДСТВ по специальностям 21.02.19 « Землеустройство», 21.02.09 « Гидрогеология и инженерная геология»</b></p>

## **ФОНД ОЦЕНОЧНЫХ СРЕДСТВ**

**обществознание**

**2023**

Общеобразовательная дисциплина «Обществознание» является обязательной частью общеобразовательного цикла образовательной программы в соответствии с ФГОС по специальностям **21.02.19 «Землеустройство»**, **21.02.09 «Гидрогеология и инженерная геология»**

Организация-разработчик: ГБПОУ РХ «Черногорский горно-строительный техникум»

Разработчик:


Браилко НВ – преподаватель обществознания

РАССМОТРЕНА  
на заседании МО гуманитарного цикла

Протокол № 1 от 1 сентября 2023 г

Председатель МО М.И.С.Г. С.Г. Мокрова

СОГЛАСОВАНА  
Зам. директора по УР

 С. И. Соловьев:  
«01» сентября 2023г

## СОДЕРЖАНИЕ

«Модельные примеры» фонда оценочных средств для входного контроля (диагностическая работа) .....	4
«Модельные примеры» фонда оценочных средств для текущего контроля .	10
Тестовые задания .....	10
Задания-задачи .....	11
Проектные задания .....	14
Работа со схемами, таблицами, диаграммами, инфографикой. ....	15
Работа с документами, содержащими социальную информацию .....	16
Устный опрос / Собеседование .....	18
Проблемное обсуждение / Вопросы проблемного характера .....	18
Самооценка и взаимооценка образовательных результатов обучающимися	19
«Модельные примеры» фонда оценочных средств для промежуточной аттестации.....	23

## **«Модельные примеры» фонда оценочных средств для входного контроля (диагностическая работа)**

### **Назначение диагностической работы**

«Входной контроль» проводится в начале учебного года.

Задачи проведения диагностической работы:

- определить уровень усвоения содержания образования по учебному предмету «Обществознание»;
- предоставить подросткам возможность самореализации в учебной деятельности;
- определить пути совершенствования преподавания курса «Обществознание» на уровне среднего профессионального образования.

### **Характеристика диагностической работы**

Диагностическая работа состоит из 12 заданий, из них 10 с записью краткого ответа и 2 задания с развернутым ответом. В работе содержатся задания базового и повышенного уровней сложности. На выполнение работы отводится 30 мин. Для выполнения заданий дополнительного оборудования не требуется. Выполнение задания в зависимости от типа и трудности оценивается разным количеством баллов. Максимальный балл за выполнение всей работы – 15 баллов.

Диагностическая работа составлена на основе пособия Обществознание. Основной Государственный Экзамен. Готовимся к итоговой аттестации: [учебное пособие]/Е.Л. Рутковская, А.В. Половникова, Е.Э. Шохорова. – Москва: Издательство «Интеллект-Центр», 2021. – 136 с.

### **Диагностическая работа по обществознанию**

1. Какие два из перечисленных понятий используются в первую очередь при описании экономической сферы общества?

*Наука; образование; товары; обмен; политика.*

Выпишите соответствующие понятия и раскройте смысл любого одного из них.

2. На что способен человек в отличие от животного?

- 1) совершать привычные действия
- 2) предварительно обдумывать своё поведение
- 3) проявлять эмоции
- 4) заботиться о потомстве

3. Верны ли следующие суждения о природе и обществе?

А. Природа по сравнению с обществом более изменчива, подвижна.

Б. Общество, в отличие от природы, система саморазвивающаяся.

- 1) верно только А
- 2) верно только Б
- 3) верны оба суждения
- 4) оба суждения неверны

4. Дмитрию исполнилось 14 лет, и он решил составить свой личный финансовый план. В чём состоит преимущество данного решения для личных финансов Дмитрия? Какие действия помогают следовать этому плану?

5. Что отличает традиционную экономику от других типов экономических систем?

- 1) централизованное ценообразование
- 2) решение главных вопросов экономики в соответствии с обычаями
- 3) преобладание государственной собственности на факторы производства
- 4) экономическая свобода производителей

6. В 2017 году в стране Z доходная часть бюджета составила 13 738,5 млрд. рублей, а расходная часть бюджета – 16 098,6 млрд. рублей. О чем свидетельствуют эти данные?

- 1) об увеличении налоговых поступлений
- 2) об устойчивом экономическом росте
- 3) о дефиците государственного бюджета
- 4) о девальвации национальной валюты

7. Основанная на браке или кровном родстве малая группа, члены которой связаны общностью быта и взаимной ответственностью, – это

- 1) род
- 2) сословие

- 3) семья
- 4) элита

8. В государстве К. регулярно на конкурентной основе проводятся выборы, отсутствует цензура в средствах массовой информации. Вся деятельность государства направлена на обеспечение прав и свобод человека и гражданина. Какая форма государственного (политического) режима сложилась в государстве К.?

- 1) монархия
- 2) республика
- 3) демократия
- 4) федерация

9. Установите соответствие между правами и свободами человека и гражданина и группами прав: к каждому элементу первого столбца подберите соответствующий элемент из второго столбца.

ПРАВА И СВОБОДЫ ЧЕЛОВЕКА И ГРАЖДАНИНА	ГРУППЫ ПРАВ
А) право на свободу предпринимательской деятельности Б) право на объединение, свободу союзов, партий В) право на частную собственность Г) право на защиту чести и достоинства Д) право на участие в управлении делами государства	1) гражданские (личные) 2) политические 3) социально-экономические

Запишите в таблицу выбранные цифры под соответствующими буквами.

Ответ:

А	Б	В	Г	Д

10. Четырнадцатилетний Валентин Сергеев решил летом заработать и устроился фасовщиком в магазин «Продукты». Какое особое условие из приведённых ниже положений будет обязательно учитываться при заключении трудового договора с Сергеем?

- 1) Потребуется согласие одного из родителей (законных представителей) Валентина.
- 2) Трудовой договор должен быть заключён в письменной форме.
- 3) В трудовом договоре должна быть зафиксирована должность, на которую принимают работать Валентина.
- 4) Работодатель обязан предоставлять работнику ежегодный оплачиваемый отпуск.

11. Сергей и Тимур – братья. Сергею уже 18 лет, Тимур недавно исполнилось 14, он получил паспорт. Сравните правовой статус братьев. Выберите и запишите в первую колонку таблицы порядковые номера черт сходства, а во вторую колонку – порядковые номера черт различия.

- 1) Право лично вносить вклады в банки и распоряжаться ими.
- 2) Право самостоятельно осуществлять сделки с недвижимостью.
- 3) Право получить наследство от бабушки.
- 4) Право на трудоустройство без согласия родителей.

ЧЕРТЫ СХОДСТВА		ЧЕРТЫ РАЗЛИЧИЯ	

12. Заполните пропуск в таблице

ОРГАН ГОСУДАРСТВЕННОЙ ВЛАСТИ	ПОЛНОМОЧИЯ
...	Подписание международных договоров РФ
Правительство РФ	Осуществление мер по обеспечению государственной безопасности и обороны страны

## Система оценивания диагностической работы по обществознанию

Критерии оценивания заданий с кратким ответом.

Полный правильный ответ на каждое из заданий 2-3, 5-8, 10-12 оценивается 1 баллом; неполный, неверный ответ или его отсутствие – 0 баллов. Полный правильный ответ на задание 9 оценивается 2 баллами; если допущена одна ошибка – 1 балл; если допущено две и более ошибок или ответ отсутствует – 0 баллов.

Номер задания	Ответ
2	2
3	4
5	2
6	3
7	3
8	3
9	32312
10	1
11	1324
12	Президент

Критерии оценивания заданий с развернутым ответом.

Задание 1.

В правильном ответе должны быть следующие элементы:

1) понятия: товары, обмен;

2) смысл понятия, например:

обмен – процесс, в котором взамен какого-либо продукта люди получают деньги или другой продукт;

Может быть приведено иное, близкое по смыслу определение или объяснение смысла понятия.

Правильно выписаны два верных понятия, и раскрыт смысл любого одного из них – 2 балла.

Наряду с верными понятиями выписано(ы) одно или более «лишних» понятий, раскрыт смысл верного понятия ИЛИ Правильно выписаны только



два верных понятия ИЛИ Правильно выписано только одно верное понятие, раскрыт его смысл – 1 балл.

Наряду с верными понятиями выписано(ы) одно или более «лишних» понятий, раскрыт только смысл «лишнего» понятия. ИЛИ Наряду с верными понятиями выписано(ы) одно или более «лишних» понятий, смысл понятия не раскрыт или раскрыт неверно. ИЛИ Выписано только одно верное понятие ИЛИ Приведены рассуждения общего характера, не соответствующие требованию задания ИЛИ Ответ неправильный – 0 баллов.

*Максимальный балл 2*

Задание 4.

Правильный ответ должен содержать следующие элементы:

- 1) ответ на первый вопрос, например: составление такого плана помогает достижению поставленных финансовых целей;
- 2) ответ на второй вопрос, например: необходимо контролировать свои расходы и, совершая покупки, выбирать то, что финансово выгодно.

Ответы на вопросы могут быть приведены в иных, близких по смыслу формулировках.

Даны правильные ответы на два вопроса – 2 балла.

Дан правильный ответ на один любой вопрос – 1 балл.

Приведены рассуждения общего характера, не соответствующие требованию задания ИЛИ Ответ неправильный – 0 баллов.

*Максимальный балл 2*

Полученные обучающимся баллы за выполнение всех заданий суммируются. Суммарный балл переводится в отметку по пятибалльной шкале с учётом рекомендуемой шкалы перевода:

Суммарный балл	Отметка по 5-балльной шкале
15-12	«5»
11-9	«4»
8-5	«3»
4-0	«2»

## **«Модельные примеры» фонда оценочных средств для текущего контроля**

### **Тестовые задания**

Тестовые задания могут быть использованы не только для входного или итогового контроля, но и для проверки усвоения текущего материала, а также для закрепления информации. Тестовые форматы позволяют быстро осуществить проверку знаний, а также могут быть использованы для взаимопроверки.

Ниже представлены примеры тестовых заданий различных форматов.

#### **Тема 6.1. Право в системе социальных норм**

**Задание 1.** Выберите один верный вариант ответа

**Право в отличие от других видов социальных норм ...**

- 1) регулирует отношения между людьми
- 2) обеспечивается силой государства
- 3) включает правила поведения человека в обществе
- 4) обеспечивает социальный контроль.

Ответ: 2.

**Задание 2.** Выберите все верные утверждения

- 1) Высшей юридической силой на территории Российской Федерации обладает Конституция Российской Федерации.
- 2) Правовой обычай представляет собой судебное решение по конкретному делу.
- 3) Указ Президента является примером нормативного правового акта.
- 4) Решения, принятые на референдуме, должны быть утверждены Федеральным Собранием Российской Федерации.
- 5) Договор нормативного содержания является одним из источников права.

Ответ: 135

**Задание 3.** Выберите все верные ответы

**Какие отрасли права относятся к публичному праву?**

- 1) семейное
- 2) гражданское
- 3) уголовное
- 4) конституционное
- 5) административное
- 6) трудовое

Ответ: 345

**Задание 4.** Установите соответствие между ситуациями и отраслями права, которые они регулируют

СИТУАЦИИ	ОТРАСЛИ ПРАВА
А) Виталий перешел дорогу на красный сигнал светофора Б) Игорь написал заявление на увольнение по собственному желанию В) Лариса сняла в аренде квартиру в центре города Г) Ирина купила в магазине новое платье Д) Дмитрий вызвал полицию, так как у соседей очень громко играла музыка после 23.00	1) Трудовое право 2) Гражданское право 3) Административное право

Ответ: А3, Б1, В2, Г2, Д3

### **Тема 1.2. Биосоциальная природа человека и его деятельность**

Вставьте пропущенные слова:

- 1) «Человек как активный субъект общественных отношений — это...»
- 2) «То, на что направлена деятельность, называется ...»
- 3) «... это вид человеческой деятельности, направленный на достижение практически полезного результата»

Ответ: личность, цель, труд

### **Задания-задачи**

Данный тип заданий носит ярко выраженный практико-ориентированный характер. В задачах рассматривается ситуация и ставится проблема, которую предстоит решить, опираясь на предметные знания и проявляя функциональную грамотность. В ходе проверки выполнения заданий преподавателю важно дифференцировать различные уровни освоения обучающимися необходимых для выполнения заданий компетенций, и с этой целью фиксировать, у кого полностью выполнено задание, у кого задание выполнено частично, у кого задание не выполнено.

Примеры задач

### **Тема 3.3. Рациональное поведение потребителя**

На семейном совете Старостины решают, как лучше распорядиться деньгами, которые семья получила после продажи автомобиля. Глава семьи

отметил, что на данный момент они не нуждаются в крупных покупках, поэтому стоит подумать о сохранении и приумножении денег. Старостины начали изучать различные предложения от банков и остановились на трех вариантах.

*Вариант 1. Вклад «Надежный»*

*Ставка: 8% годовых. Пополнение вклада: Не предусмотрено. Снятие средств: Не предусмотрено.*

*Вариант 2. Вклад «Активный»*

*Ставка: 6,5% годовых. Пополнение вклада: Предусмотрено. Снятие средств: Предусмотрено.*

*Вариант 3. Вклад «Кубышка»*

*Ставка: 7% годовых. Пополнение вклада: Предусмотрено. Снятие средств: Не предусмотрено.*

**Задание 1.** Папа предложил выбрать вклад, который предусматривает самый высокий процент. Мама предложила разделить деньги на несколько разных вкладов. Какое решение вы считаете рациональным? Ответ аргументируйте.

*Комментарий к оцениванию.* Верный ответ должен содержать утверждение о том, что все зависит от того, какую цель ставит семья: если Старостины хотят накопить и сохранить деньги на долгосрочную перспективу, предложение папы рационально. Если они понимают, что цели у семьи разные, и они хотят, как накопить, так и обеспечить непредвиденные расходы, стоит прислушаться к варианту мамы. Подобный ответ продемонстрирует высокий уровень подготовки обучающегося. Если обучающийся выбрал один из вариантов и верно его обосновал, то это говорит лишь об общем понимании материала, т.е. о среднем уровне. Если учащийся выбрал вариант, но не смог его обосновать, это может свидетельствовать о низком уровне подготовки.

**Задание 2.** Какой вклад и почему рациональнее выбрать семье Старостиных, если:

- они планируют накопить средства на покупку автомобиля
- они хотят получить максимальный доход по вкладу
- они хотят иметь средства для непредвиденных расходов

*Комментарий к оцениванию.* Верный ответ должен содержать следующую информацию: вклад «Кубышка» (данный вид вклада позволяет откладывать

средства, а вот снимать деньги без потери процентов нельзя), вклад «Надежный» (так как предполагает самый высокий процент), вклад «Активный» (позволяет снимать средства на непредвиденные расходы без потери процентов). Полностью верно выполненное задание должно включать не только верный выбор вкладов, но и грамотную аргументацию.

**Тема 6.3. Правовое регулирование гражданских, семейных, трудовых, образовательных правоотношений.**

Кирилл, 15 лет, получив аттестат об основном общем образовании и поступив в колледж, решил найти подработку в свободное от учебы время. Он посетил несколько компаний. Вот результаты пяти собеседований:

1. Кириллу предложили поработать ночным сторожем в аптеке.
2. Кириллу было отказано в собеседовании, так как он не смог предоставить письменное согласие одного из родителей на трудоустройство.
3. Кириллу предложили следующий рабочий график: понедельник-пятница с 10.00 до 18.00.
4. Кириллу предложили работу консультантом в книжном магазине три дня в неделю с 17.00 до 20.00.
5. Кириллу были готовы предложить работу промоутером после прохождения испытательного срока.

В каких случаях работодателями было нарушено трудовое законодательство? В чем состоит нарушение?

*Комментарий к оцениванию.* Обучающийся выполняет задание, опираясь на положения трудового законодательства об особенностях правового регулирования труда несовершеннолетних. В задаче только в варианте №4 не был нарушен Трудовой кодекс РФ (работа, посильная подростку, не в учебное время, количество часов соответствует закону). В остальных случаях обучающийся должен указать на следующие ошибки:

№1 – запрещен труд в ночное время.

№2 – Кириллу не нужно согласие родителей, так как он уже получил основное общее образование.

№3 – работа в учебное время, превышена предельно допустимая норма рабочих часов.

№5 – несовершеннолетние работники принимаются на работу без прохождения испытательного срока.

## Проектные задания

Особенностью проектных заданий является наличие конкретного проектного продукта, который возможно создать в ходе занятия как индивидуально, так и в группе: памятки, рекомендации, руководства, плакаты, мини-сценарии и пр. В каждом случае критерии оценивания формулируются, исходя из конкретного проектного выхода.

Пример.

### **Тема 4.4. Социальный конфликт и способы его разрешения**

**Задание. Обсудите в группе следующие вопросы:**

- Каковы самые частные причины конфликтов в трудовом коллективе?
- Оцените эффективность различных способов поведения в конфликтных ситуациях (избегание, компромисс, сотрудничество, приспособление).
- Оцените эффективность различных способов решения конфликтов (переговоры, посредничество, арбитраж).

По итогам обсуждения составьте памятку «Как эффективно разрешать трудовые конфликты».

*Комментарий к оцениванию.* В данном случае оценивание готового продукта (памятки) может происходить по следующим критериям:

- 1) Представлены четкие формулировки рекомендаций, как не допускать, избегать конфликтов на работе.
- 2) Предложены конкретные шаги по преодолению конфликта, исходя из наиболее частных причин конфликтов в трудовом коллективе.
- 3) Рассмотрены варианты использования посредничества (служба медиации) или арбитража (комиссия по трудовым спорам).
- 4) Предложено избегать неэффективных способов поведения в конфликтной ситуации.

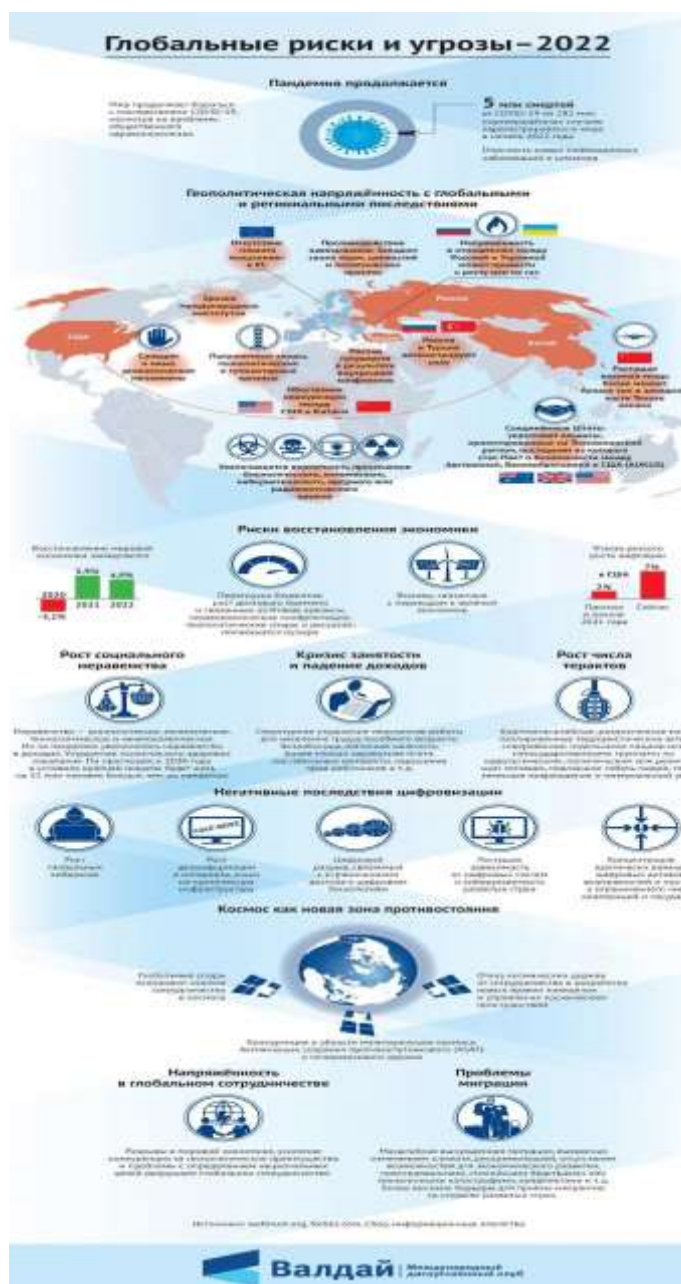
Также могут быть предложены другие критерии и требования не только к готовому продукту, но и к процессу представления проектного продукта.

## Работа со схемами, таблицами, диаграммами, инфографикой.

Данный формат работы позволяет оценить уровень овладения знаниями и метапредметными умениями. Задания могут быть направлены на выявление, анализ, оценку информации, представленной в форме схемы, таблицы, диаграммы или инфографики. Выполнение заданий может проходить как письменно, так и устно.

Пример.

### Тема 1.1. Развитие общества



**Задание 1.** Выберите из списка и запишите глобальные проблемы, которые отражены в инфографике:

- Угроза мирового терроризма
- Экологические проблемы
- «Север-Юг»
- Демографическая проблема
- Эпидемии и пандемии

**Задание 2.** Какие глобальные угрозы, не приведенные в списке выше, нашли отражение в инфографике? Ответ запишите.

**Задание 3.** Используя материалы инфографики, покажите взаимовлияние различных глобальных проблем.

Комментарий к оцениванию. **Задание 1:** В инфографике представлены все

перечисленные проблемы, кроме экологических. **Задание 2:** Дополнительно могут быть названы угроза мировой войны, защита персональных данных (угроза кибератак). **Задание 3:** Могут быть приведены различные примеры взаимосвязи глобальных проблем, например, усиление экономического разрыва между странами влечет за собой обострение проблемы миграции; геополитические и гуманитарные кризисы приводят к угрозе мировой войны и пр. Нужно учесть, что каждое следующее задание требует от обучающего более сложных умений, что позволяет преподавателю выделить учеников, демонстрирующих низкий, средний и высокий уровни обществоведческой подготовки.

### **Работа с документами, содержащими социальную информацию**

Данный вид задания позволяет, в первую очередь, проверить уровень овладения метапредметными умениями. Задания могут быть направлены на выявление, анализ, оценку информации, представленной в тексте.

Пример.

#### ***Тема 3.2. Рыночные отношения в экономике***

Государство может поддержать любой бизнес?

Программы господдержки малого и среднего бизнеса направлены в первую очередь на отрасли, приоритетные для государства. Вам помогут с финансированием дела, которое будет полезным для вашего региона, области или даже конкретного города: например, открытие аптеки, развитие растениеводства или туризма. А вот игорный, алкогольный или сигаретный бизнес поддерживать не станут.

Есть у программ и требования к самим предпринимателям: вы можете получить поддержку, только если не нарушали условий программ до этого. Например, если вам уже выдавали субсидии, но вы потратили их на другие цели, то можете попасть в «черный список» и больше на господдержку рассчитывать не сможете.

Еще одно очевидное требование — соответствовать определению малого и среднего бизнеса. Закон о развитии малого и среднего предпринимательства выделяет три категории предприятий:

- микробизнес (не больше 15 сотрудников в компании и годовой оборот до 120 млн рублей);



- малый бизнес (не больше 100 человек в компании и оборот до 800 млн рублей);
- средний бизнес (не больше 250 человек в компании и годовой оборот до 2 млрд рублей), при этом у предприятий легкой промышленности и общепита сотрудников может быть больше.

У господдержки есть несколько уровней. По федеральной программе Министерства экономического развития Российской Федерации деньги выдают регионам на конкурсной основе или с учетом определенных критериев. Местные власти распределяют эти деньги и средства из собственного бюджета по направлениям, приоритетным именно для своего региона.

Субсидии — это деньги, которые федеральные, региональные или местные власти на конкурсной основе выделяют на покупку оборудования, сырья или даже чего-то нематериального, например, патента. Это тоже целевое финансирование, которое нельзя потратить не по назначению. Размер субсидий зависит от региона и конкретной программы господдержки — найти необходимую информацию по этому виду поддержки вы можете на портале для малого и среднего предпринимательства вашего региона.

(по материалам сайта [fincult.ru](http://fincult.ru))

### **Задания:**

- 1) Какие примеры бизнеса, который будет поддерживать государство, приводят авторы текста? В каком случае бизнесмену может быть отказано в государственной поддержке?

(Ответ: открытие аптеки, развитие растениеводства или туризма; если вам уже выдавали субсидии, но вы потратили их на другие цели).

- 2) По каким критериям закон выделяет категории предпринимателей?

(Ответ: количество сотрудников и годовой оборот)

- 3) Авторы указывают, что полученные субсидии нельзя потратить не по назначению. Приведите примеры, на что должны быть потрачены деньги, полученные от государства, чтобы способствовать развитию малого бизнеса.

(Ответ: на переквалификацию сотрудников, на закупку более инновационного оборудования, на открытие дополнительной точки продажи/производства и т.п.)

- 4) Почему государство оказывает поддержку малому бизнесу?

(Ответ: малый бизнес позволяет обеспечить удовлетворение потребностей населения в товарах и услугах, гарантирует наличие рабочих мест, обеспечивает пополнение бюджета через уплату налогов и пр.)

*Комментарий к оцениванию.* Каждое следующее задание требует от обучающего более сложных умений, что позволяет преподавателю выделить учеников, демонстрирующих низкий, средний и высокий уровни обществоведческой подготовки. При оценивании ответов нужно учитывать, что обучающиеся могут давать на некоторые вопросы ответы, отличающиеся от предложенных в качестве верных.

### **Устный опрос / Собеседование**

Устный опрос (собеседование) представляет собой ряд вопросов, с помощью которых представляется возможным провести текущую проверку усвоения материала.

Пример.

#### ***Тема 1.2. Биосоциальная природа человека***

1. Проиллюстрируйте примерами процесс социализации личности.
2. Можно ли назвать все человечество обществом? Ответ аргументируйте.
3. Охарактеризуйте антропологическую и социологическую теории личности.
4. Охарактеризуйте структуру деятельности человека.
5. Какие типы мировоззрения вам известны? Каковы особенности каждого типа мировоззрения?

*Комментарий к оцениванию.* При оценивании ответов обучающихся рекомендуется учитывать следующие критерии:

- полнота раскрытия вопроса;
- владение терминологическим аппаратом, грамотное использование терминов при ответе;
- умение объяснить сущность явлений, процессов;
- умение приводить примеры;
- умение аргументировать приводимые тезисы.

### **Проблемное обсуждение / Вопросы проблемного характера**

Данный тип заданий включает вопросы, на которые трудно дать однозначные ответы, а требуется рассмотреть проблему с разных сторон или позиций. Задания могут выполняться устно (фронтально или в групповой форме), а также в письменном виде индивидуально.

### **Тема 1.1. Развитие общества**

Обучающиеся делятся на две группы: группа утверждения и группа отрицания.

Представьте, что вам предстоит участие в диспуте «Глобализация – благо для нашего общества». Подберите аргументы для участия в диспуте от вашей группы.

*Комментарий к оцениванию.* Задача преподавателя – оценить, насколько предложенный командой аргумент убедительно доказывает ту или иную позицию. Например, группа утверждения может предложить следующие аргументы: расширение выбора товаров и услуг, участие в международных организациях как способ решения проблем, диалог культур и пр. Группа отрицания может предложить следующие аргументы: ущемление интересов национальных производителей в пользу ТНК, усиление глобальных проблем, потеря культурной идентичности и пр. Задание может быть организовано в форме игры, когда каждый аргумент группы оценивается в 1 балл, и в итоге преподаватель определяет команду-победителя. Также данное задание может быть предложено обучающемуся в письменном виде индивидуально.

### **Самооценка и взаимооценка образовательных результатов обучающимися**

Самооценка является своеобразной заявкой на ту или иную отметку, позволяет обучающемуся самостоятельно без участия преподавателя определить объем своих знаний и уровень владения конкретными умениями.

Оформление самооценки может быть представлено либо на отдельном листе, либо самооценка своих учебных результатов может фиксироваться обучающимся непосредственно на листе, где выполнена самостоятельная (практическая) работа. Так, преподаватель до фактической проверки работы сможет ознакомиться с информацией, как обучающиеся оценили свои результаты, и составить представление о сложности для них темы и заданий, которое позже подтвердит или опровергнет проверка.

Объем выполнения (в %)	Вариант самооценки		Возможный комментарий обучающегося
Менее 35	Не знаю и не понимаю материал	Не понял(а) тему, не справился(ась) с большей частью заданий	<p>- не владею базовым материалом (не читал(а) материал),</p> <p>- не понимаю сути (особенностей) задания, которое необходимо выполнить</p> <p><i>Итог:</i></p> <ul style="list-style-type: none"> <li>- изучить материал в учебнике,</li> <li>- составить конспект основных элементов содержания темы,</li> <li>- решать типовые задания,</li> <li>- обратиться за консультацией к преподавателю</li> </ul>
От 35 до 65	Знаю, но не понимаю, как применить	Остались вопросы по теме, в части заданий допущены ошибки	<p>- не отработал(а) материал на типичных заданиях</p> <p><i>Итог:</i></p> <ul style="list-style-type: none"> <li>- ознакомиться с содержанием темы повторно,</li> <li>- составить краткую схему содержания темы,</li> <li>- решать типовые задания,</li> <li>- обратиться за консультацией к преподавателю</li> </ul>
От 65-85	Знаю и понимаю, как применить	Хорошо понял(а) тему, с большинством заданий справился(ась)	<p>- не отработал(а) материал на заданиях повышенного уровня сложности</p> <p><i>Итог:</i></p> <ul style="list-style-type: none"> <li>- ознакомиться с дополнительной литературой,</li> <li>- решать задания повышенного уровня сложности,</li> <li>- обратиться за консультацией к преподавателю</li> </ul>

От 85-100	Понимаю, как применять	Владею материалом темы в свободной форме, заинтересован в выполнении заданий высокого уровня сложности	<ul style="list-style-type: none"> <li>- есть заинтересованность в изучении темы на углубленном уровне</li> <li>- есть заинтересованность в заданиях высокого уровня сложности</li> </ul> <p><i>Итог:</i></p> <ul style="list-style-type: none"> <li>- изучить дополнительную литературу, раскрывающую материал на углубленном уровне,</li> <li>- выполнять задания высокого уровня сложности,</li> <li>- принять участие в олимпиаде,</li> <li>- выполнить проект по теме</li> </ul>
-----------	------------------------	--	---

Актуальным вариантом самооценки для обучающихся СПО является возможность соотнести задание с имеющимися знаниями и умениями и прогнозировать успех его выполнения.

Задание	Необходимые знания	Необходимые умения	Прогнозирование результата
Указывает задание	Указывает тему, тезисно раскрывает теоретический материал	<ul style="list-style-type: none"> <li>- поиск нужной информации в задании,</li> <li>- описание,</li> <li>- сравнение,</li> <li>- анализ, синтез,</li> <li>- выдвижение гипотезы,</li> <li>- формулирование вывода, аргументации и пр.</li> </ul>	<p><i>Низкий:</i></p> <ul style="list-style-type: none"> <li>- не справлюсь (не имею необходимых знаний и умений);</li> </ul> <p><i>Средний:</i></p> <ul style="list-style-type: none"> <li>- затрудняюсь (не владею всем объемом знаний и умений);</li> </ul> <p><i>Достаточный:</i></p> <ul style="list-style-type: none"> <li>- справлюсь (имею необходимые знания и умения,</li> </ul>

			<p>сомневаюсь в ряде заданий);</p> <p><i>Высокий:</i></p> <p>- уверен в успехе (имею необходимые знания и умения, владею материалом на высоком уровне)</p>
--	--	--	--

Важным элементом формирования критического мышления и коммуникации становится взаимооценка достигнутых образовательных результатов обучающимися. Взаимооценка проводится в форматах и по критериям, показанным в модельных примерах ФОС для текущего контроля.

## **«Модельные примеры» фонда оценочных средств для промежуточной аттестации**

### **Назначение проверочной работы**

Промежуточная аттестация (зачет) проводится по окончании изучения общеобразовательной дисциплины «Обществознание». Преподаватель профессиональной образовательной организации проводит проверочную работу (зачет), которая предназначена для промежуточной аттестации, итоговой оценки учебной подготовки студентов, завершивших освоение общеобразовательной дисциплины «Обществознание».

Задачей проведения проверочной работы (зачета) является определение уровня усвоения содержания образования по общеобразовательной дисциплине «Обществознание».

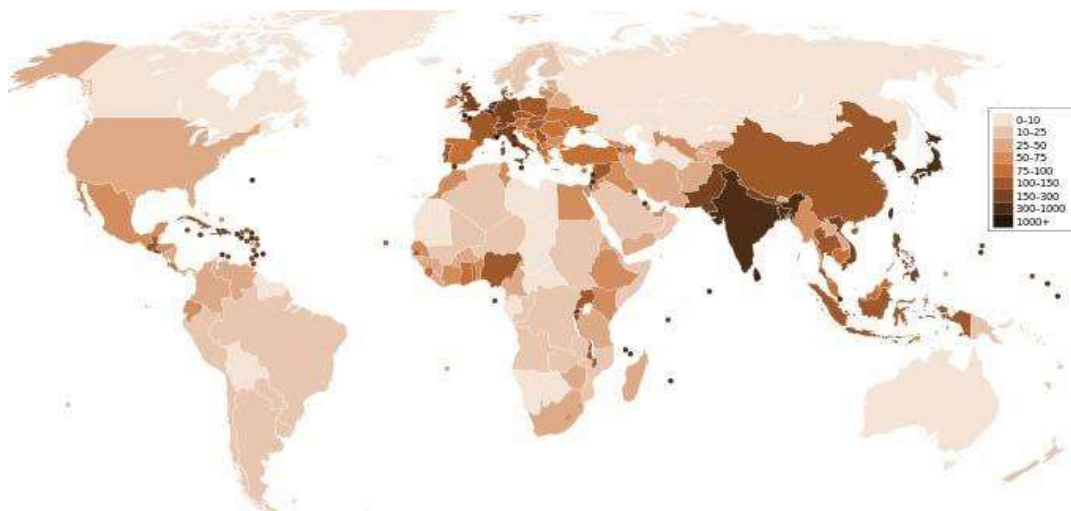
### **Характеристика работы**

Проверочная работа состоит из двух частей. Первая часть включает 13 заданий, проверяющих усвоение обучающимися знаний по курсу. Вторая часть включает 4 задания, проверяющих умение обучающегося применять полученные знания в профессиональной деятельности. В работе содержатся задания базового и повышенного уровней сложности. На выполнение работы отводится 90 минут (2 академических часа). Для выполнения заданий дополнительного оборудования не требуется. При выполнении работы не разрешается пользоваться учебниками, рабочими тетрадями и другими справочными материалами. Выполнение задания в зависимости от типа и трудности оценивается разным количеством баллов. Максимальный балл за выполнение всей работы – 31 балл.

### **Итоговая проверочная работа по обществознанию**

#### **Часть 1.**

1. Какая глобальная проблема отражена на этой карте? Выберите один верный ответ.



- 1) Недостаток водных ресурсов, отсутствие доступа к чистой воде.
- 2) Проблемы, связанные с пищей.
- 3) Проблема ВИЧ-инфекции и СПИДа.
- 4) Демографический кризис

2. Прочитайте текст. Каждое предложение текста пронумеровано. Укажите номера предложений, в которых допущены ошибки.

«Человек, активно осваивающий и целенаправленно преобразующий природу, общество и самого себя, является индивидом (1). Человек обладает социально сформированными и индивидуально выраженными качествами: интеллектуальными, эмоционально-волевыми, нравственными и др. (2) Их формирование связано с тем, что индивид в совместной с другими людьми активности познаёт и изменяет мир и самого себя (3). Процесс этого познания в ходе усвоения и воспроизводства социального опыта одновременно является процессом дезадаптации (4).

Личность определяют, как особую форму существования и развития социальных связей, отношений человека к миру и с миром, к себе и с самим собой (5). Она характеризуется стремлением развиваться, расширять сферу своей деятельности и открыта всем влияниям общественной жизни, всякому опыту (6)».

3. Определите, в каких случаях мы наблюдаем экстенсивный, а в каких – интенсивный экономический рост.

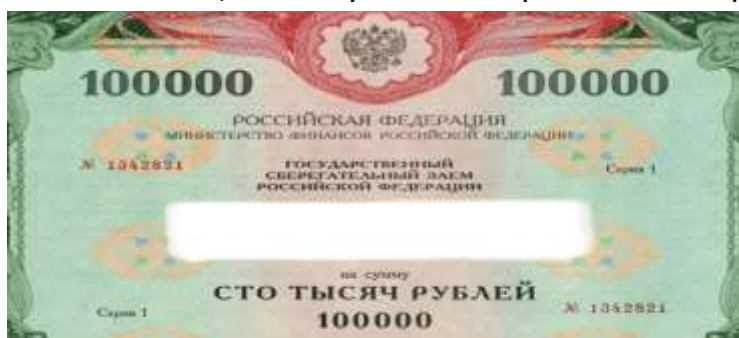


- 1) Корпорация N в Тольятти осуществляет строительство второго завода для производства автомобильных деталей.
- 2) Операторы-термисты предприятия «Звезда» проходят дополнительное обучение, повышая свою квалификацию.
- 3) Уральская корпорация В. разрабатывает второе месторождение минералов, добывая больше полезных ископаемых.

4. Определите, какой вид безработицы иллюстрирует данный пример. В Российской империи XIX века существовала такая профессия, как фонарщик. Обязанность фонарщика заключалась в том, чтобы обойти десятки фонарей, заливая в них конопляное масло и поправляя фитили. Таким образом, представители этой профессии следили за уличным освещением и исправностью фонарей. Профессия фонарщика потеряла свою актуальность, когда появилась более современная система уличного освещения. Фонарщики остались без работы.

- 1) Фрикционная
- 2) Сезонная
- 3) Циклическая
- 4) Структурная

5. Какая ценная бумага изображена на картинке, если мы знаем, что:



\_\_\_\_\_ — это ценная бумага, которая удостоверяет, что её владелец дал определённую сумму денег в долг государству, муниципалитету или фирме, выпустившим \_\_\_\_\_, и теперь имеет право на получение через определённое время назад своих денег и премии, величина которой устанавливается при продаже \_\_\_\_\_.

О какой ценной бумаге идёт речь в тексте? Выберите один верный ответ.

- 1) Акция
- 2) Облигация

- 3) Вексель
- 4) Долговая расписка

6. Какая избирательная система проиллюстрирована рисунком?  
Выберите один верный ответ.



- 1) Мажоритарная
- 2) Пропорциональная
- 3) Смешанная
- 4) Демократическая

7. Прочитайте текст интервью кандидата в президенты.

**Корреспондент:** Почему вы выступаете за бесплатную раздачу нуждающимся еды с истекающим сроком годности?

**Кандидат в президенты:** Во-первых, это справедливо, мы должны заботиться о нуждающихся любыми доступными способами, которые у нас есть, даже если это в ущерб интересам компаний.

**Корреспондент:** То есть вы готовы на всё ради пользы большинству?

**Кандидат в президенты:** Не большинству, а всему обществу, более того я за создание государства всеобщего благосостояния.

**Корреспондент:** Нужно ли устанавливать высокие налоги с бизнеса?

**Кандидат в президенты:** Я считаю, что мы можем соблюсти баланс между интересами общества и бизнеса.

Какие политические взгляды выражает кандидат? Выберите один верный ответ.

- 1) Либеральные
- 2) Коммунистические
- 3) Социалистические
- 4) Консервативные

8. Конституция провозглашает Z демократическим федеративным государством с республиканской формой правления. Какие из приведённых признаков характеризуют форму государственного (территориального) устройства Z? Запишите цифры, под которыми они указаны.

- 1) Регулярные выборы главы государства и парламента на альтернативной основе.
- 2) Двухпалатная структура парламента, обеспечивающая представительство регионов.
- 3) Включение в состав государства нескольких государственных образований, каждое из которых обладает определённой собственной компетенцией.
- 4) Действие конституций субъектов при верховенстве общей конституции.
- 5) Наличие реальных политических и социальных прав и свобод граждан.
- 6) Политический плюрализм.

9. Прочитайте приведённый ниже текст, в котором пропущен ряд слов (словосочетаний). Выберите из предлагаемого списка слова (словосочетания), которые необходимо вставить на место пропусков.

«Социальная роль — это совокупность ожиданий, прав и обязательств, направленных на человека как обладателя определённого \_\_\_\_\_(А). Исполнению социальной роли обучаются в процессе \_\_\_\_\_(Б), ориентируясь на те ожидания, которые выставляет социум. Роль можно понимать как «ответ» на совокупность ожиданий, устремлённых на человека в \_\_\_\_\_(В). Этот «ответ» детерминирован его позицией, \_\_\_\_\_(Г), должностью, полом и другими факторами. Роль ставит своему исполнителю поведенческие пределы. Если поведение, свойственное данной роли, не выходит за эти пределы, то оно удовлетворяет и индивида, и его окружение, т. е. отвечает требуемым \_\_\_\_\_(Д). У разных ролей разные пределы дозволенности, и в каждой роли есть специфические ситуации этой

дозволенности. Диапазон этой \_\_\_\_\_(Е) может быть больший или меньший, строгость соблюдения «ролевых» правил слабее или сильнее».

Слова (словосочетания) в списке даны в именительном падеже. Каждое слово (словосочетание) может быть использовано только один раз.

- 1) социальные нормы    2) стратификация    3) социализация  
4) профессия    5) социальные лифты    6) социальный статус  
7) ролевая свобода    8) общество    9) мобильность

В данной ниже таблице приведены буквы, обозначающие пропущенные слова. Запишите в таблицу под каждой буквой номер выбранного вами слова.

Ответ:

<b>А</b>	<b>Б</b>	<b>В</b>	<b>Г</b>	<b>Д</b>	<b>Е</b>

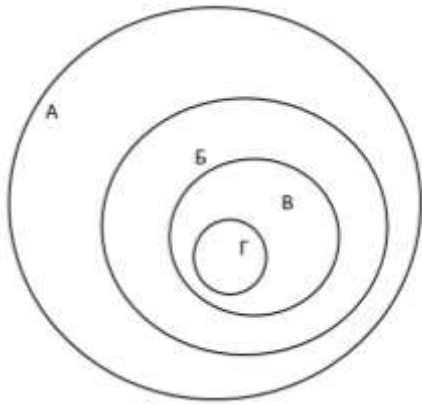
10. Ниже перечислены источники (формы) права. Определите, какой из источников права действует на территории РФ. Выберите один верный ответ.

- 1) правовой обычай  
2) судебный прецедент  
3) религиозный текст  
4) нормативный правовой акт

11. В Конституции РФ указаны обязанности гражданина РФ. Выберите из приведённого списка все верные ответы.

- 1) защищать Отечество  
2) платить налоги  
3) быть избранным в органы власти  
4) бережно относиться к памятникам истории и культуры  
5) принимать участие в митингах

12. Перед вами круги Эйлера, которые обозначены буквами А, Б, В, Г.



Соотнесите букву с определенным термином из приведенного ниже списка и заполните таблицу:

- 1) Отрасль права
- 2) Институт права
- 3) Подотрасль права
- 4) Норма права

А	Б	В	Г

13. Оцените верность каждого суждения.

Ответ запишите в виде цифры:

- 1 - да, суждение верно;
- 2 - нет, суждение неверно.

- 1) Одной из форм рационального познания является суждение.
- 2) Одним из критериев научного познания является соответствие законам логики.
- 3) Иудаизм относится к мировым религиям.
- 4) Одним из факторов производства в современном мире является информация.
- 5) Одним из неценовых факторов предложения изменение количества покупателей.
- 6) Примером нисходящей социальной мобильности является переход из христианства в даосизм.
- 7) Наличие общей территории является одним из условий формирования этноса.
- 8) Одной из отличительных особенностей демократического режима является соблюдение права на свободу слова.

9) Одним из источников власти в Российской Федерации является ее многонациональный народ.

10) Сторонами в гражданском судопроизводстве являются адвокат и обвинитель.

1	2	3	4	5	6	7	8	9	10

### Часть 2.

1. Перечислите три любых требования, которые предъявляет информационное общество к выбранной специальности/профессии.
2. Каковы социальные ожидания общества от реализации профессиональной социальной роли по выбранной специальности/профессии? Приведите не менее трех составляющих социальной роли.
3. Назовите три социально-экономических права гражданина Российской Федерации и проиллюстрируйте их реализацию на примере представителя профессии/специальности.
4. Гражданин Российской Федерации после получения среднего профессионального образования устраивается на работу по профессии/специальности. Какие документы он должен предъявить для устройства на работу? Приведите три примера его будущих обязанностей в качестве работника.

### Система оценивания проверочной работы по обществознанию

*Критерии оценивания заданий (часть 1).*

Полный правильный ответ на каждое из заданий 1-7, 10 оценивается 1 баллом; неполный, неверный ответ или его отсутствие – 0 баллов. Полный правильный ответ на задания 8, 9, 11, 12 оценивается 2 баллами; если допущена одна ошибка – 1 балл; если допущено две и более ошибок или ответ отсутствует – 0 баллов. Полный правильный ответ на задание 13 оценивается в 3 балла; если допущена одна ошибка – 2 балла; если допущено две ошибки – 1 балл; если допущено три и более ошибок – 0 баллов

Номер задания	Ответ
1	4
2	14
3	экстенсивный – 13, интенсивный – 2

4	4
5	2
6	3
7	1
8	234
9	638417
10	4
11	124
12	1324
13	1121121112

## *Критерии оценивания заданий (часть 2)*

### Задание 1.

Правильный ответ должен содержать следующие элементы:

Предложено три требования к профессии в информационном обществе, например, способность самостоятельно добывать знания; овладение ИКТ технологиями, непрерывное обучение для формирования новых профессиональных навыков. Могут быть предложены другие требования.

Приведены три требования – 3 балла.

Приведено два требования – 2 балла.

Приведено одно требование – 1 балл.

Приведенные требования не верны ИЛИ ответ отсутствует – 0 баллов.

### Задание 2.

Правильный ответ должен содержать три ролевых ожидания, соответствующих профессии/специальности, например, от медсестры общество ожидает консультирования по медицинским вопросам, оказание необходимой медицинской помощи, проявление выдержки и такта по отношению к пациенту и т.п.

Приведены три ожидания – 3 балла.

Приведено два ожидания – 2 балла.

Приведено одно ожидание – 1 балл.

Приведенные ожидания не верны ИЛИ ответ отсутствует – 0 баллов.

Задание 3. Правильный ответ должен содержать следующие элементы:

Приведены три социально-экономических права, и каждое право проиллюстрировано примером с точки зрения специальности/профессии, например

- 1) право свободно распоряжаться своими способностями к труду (Ирина Ивановна устроилась на работу учителем начальных классов в школу №1).
- 2) право на отдых (Учитель Ирина Ивановна 1 июля вышла в очередной отпуск).
- 3) право на свободное использование своих способностей и имущества для предпринимательской и иной не запрещенной законом экономической деятельности (Учитель Ирина Ивановна оформила самозанятость и



оказывает услуги репетитора).

Приведены три права и каждое право проиллюстрировано примером – 3 балла.

Приведены два-три права, два проиллюстрированы примерами – 2 балла.

Приведено одно-три права, одно проиллюстрировано примером – 1 балл.

Другие ответы ИЛИ ответ отсутствует – 0 баллов.

Задание 4.

Правильный ответ должен содержать следующие элементы:

Перечислены документы, необходимые для устройства на работу с учетом специфики специальности/профессии, например, документ, удостоверяющий личность; документ об образовании; трудовая книжка, СНИЛС, документы воинского учета и т.п.

Приведены три обязанности работника, каждая из которых проиллюстрирована примером на основе специальности/профессии, например:

- 1) добросовестно исполнять трудовые обязанности (учитель Ирина Ивановна ведет уроки и проводит внеклассные мероприятия);
- 2) соблюдать правила внутреннего распорядка (учитель Ирина Ивановна не опаздывает на работу);
- 3) бережно относиться к имуществу работодателя (учитель Ирина Ивановна аккуратно работает на ноутбуке, который ей выдали в школе).

Перечислены три (или более) документа, приведены три обязанности работника, каждая из которых проиллюстрирована примером – 4 балла.

Перечислено не менее двух документов, приведены две-три обязанности работника, каждая из которых проиллюстрирована примером ИЛИ приведены три обязанности работника, каждая из которых проиллюстрирована примером, документы не перечислены – 3 балла.

Перечислено не менее двух документов, приведена одна обязанность работника, проиллюстрированная примером ИЛИ приведены две обязанности работника, каждая из которых проиллюстрирована примером, документы не перечислены – 2 балла.

Перечислены два-три документа, обязанности не приведены ИЛИ приведена одна обязанность работника, проиллюстрированная примером, документы не перечислены ИЛИ приведены две-три обязанности без иллюстрации

примерами ИЛИ приведены два-три примера без указания обязанностей – 1 балл.

Назван один документ и/или приведена одна обязанность без иллюстрации примером ИЛИ приведен один пример без указания обязанности ИЛИ Ответ неверен ИЛИ Ответ отсутствует – 0 баллов.

Полученные обучающимся баллы за выполнение всех заданий суммируются. Суммарный балл переводится в отметку по пятибалльной шкале с учётом рекомендуемой шкалы перевода:

Суммарный балл	Отметка по 5-балльной шкале
32-26	«5»
25-19	«4»
18-10	«3»
9-0	«2»

ДОКУМЕНТ ПОДПИСАН  
ЭЛЕКТРОННОЙ ПОДПИСЬЮ

СВЕДЕНИЯ О СЕРТИФИКАТЕ ЭП

Сертификат 301855813211864865354984698895558776452667678551

Владелец Ващенко Лариса Михайловна

Действителен с 01.03.2024 по 01.03.2025